

# La Voix du Conseil

Bulletin municipal de la commune de Sainte-Suzanne-et-Chammes

1 bis, rue Jean de Bueil 53270 Sainte-Suzanne-et-Chammes

Tel: 02 43 01 40 10 mël: contact@ste-suzanne.com

Chammes Tel: 02 43 01 40 65 mël: contact.chammes@ste-suzanne.com

Mars 2019 n° 39

Sainte-Suzanne 1695 (source Gallica Bibliothèque Nationale de France)

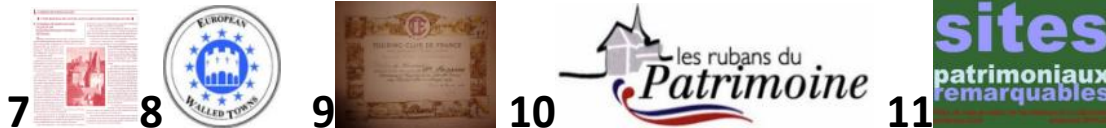
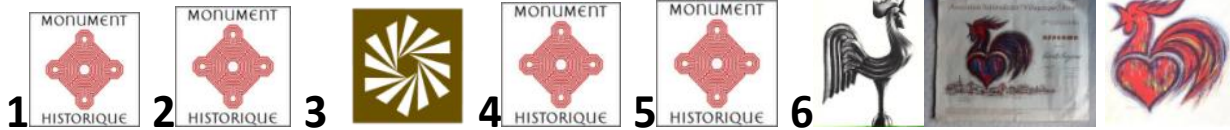


H 135 241

Source gallica.bnf.fr / Bibliothèque nationale de France

Label'Quiz !

Vous connaissez certains de nos logos... mais peut-être pas tous les labels, diplômes ou classements de Ste-Suzanne ! Devinez-les ici, trouvez l'année du classement... **Et rendez-vous page 13 pour les réponses**



30



31



32



33



34

35



36



37



38



## Milton Staley: vétéran américain

Milton Staley, vétéran américain de la seconde guerre mondiale est décédé le samedi 19 janvier à l'âge de 99 ans.

### Souvenez-vous:

Milton Staley, de passage à Sainte-Suzanne le 9 juin 2012, y était revenu le 15 juin 2014 à l'occasion du 70ème anniversaire du débarquement des forces alliées en Normandie. Milton Staley, qui avait servi à Guadalcanal dans le Pacifique en 1942 avait participé au débarquement en Normandie sur la plage d'Utah-Beach le 6 juin 1944 avec la 90th Company (359ème Régiment d'Infanterie).

À propos du débarquement, Milton Staley racontait :

*« Avec la lumière du jour qui se levait, j'ai pu voir tous les navires partout autour de moi. C'est la vision la plus impressionnante que j'ai jamais eue. Autre chose que je n'oublierai jamais, ce sont les avions tractant les planeurs et ceux qui mitraillaient la zone de débarquement, la fumée qui recouvrait la plage, et la pensée qui traversa mon esprit que nous allions devoir aller sur cette plage. »*



## Inauguration des aménagements urbains et d'accueil touristique De Sainte-Suzanne-et-Chammes - 24 janvier 2019

Jean-Pierre Morteveille remercie les autorités départementales présentes pour l'inauguration officielle des aménagements urbains et d'accueil touristique de Sainte-Suzanne-et-Chammes.

Ce sont **3 aménagements** qui se sont étalés sur ces 3 dernières années :

- en 2016, la réfection de la voirie et du **centre-bourg de Chammes** ;
- en 2017, l'aménagement d'une aire de service **Camping-car Park**,
- en 2018, l'aménagement de la **place des Charrières**, terminé depuis 1 mois.

« Nous avons un peu tardé pour les inaugurations car en 2017 nous étions en période électorale, ce qui empêchait les apparitions publiques de M. le Préfet. Les autres travaux se sont déroulés ensuite. Les 2 derniers équipements sont situés ici, d'où le lieu de cette inauguration, mais j'espère que vous avez pu constater les travaux du bourg de Chammes en le traversant, et vous pourrez vous y arrêter quelques instants tout à l'heure si vous le souhaitez.

Je suis sensible, Monsieur le Préfet, à ce qu'une de vos premières inaugurations en Mayenne soit pour notre Commune, qui a été la première Commune nouvelle du département le 11/10/2015, et qui présente des atouts certains pour contribuer à renforcer l'attractivité de la Mayenne.

Sainte-Suzanne-et-Chammes est à bien des égards un village comme un autre de 1345 habitants, qui a le souci **d'améliorer le cadre quotidien de vie de ses habitants et ses équipements de proximité**, mais « *pas que* ».

Sainte-Suzanne-et-Chammes est un village comme un autre, mais pas tout à fait quand même, car la géologie, la géographie et l'histoire nous ont légué des trésors précieux.

Rassurez-vous, je ne vous raconterai pas les 3000 ans d'Histoire de la Cité, ni la liste des récompenses qui ont fait de Ste-Suzanne *l'un des villages les plus labellisés de France*, bien que nous n'ayons à proximité ni climat tropical, ni mer, ni montagne, ni monument ou site célèbre, ni parc d'attractions...

Mais nous avons l'authenticité, le calme, un patrimoine exceptionnellement dense, des paysages, des vallées, des rivières, des forêts et des balades magnifiques, la convivialité, la douceur discrète de bien vivre et de vouloir la partager.

Les efforts opiniâtres de la Commune, du Département, de la Communauté de communes, aidés par la Région, par l'État et par l'Europe, mais aussi les efforts des habitants et des centaines de bénévoles des Associations, ont permis à Ste-Suzanne de figurer -et d'être plusieurs fois confirmés pour les plus prestigieux- parmi **les Plus Beaux Villages de France**, les **Petites Cités de caractère**, les **sites touristiques** officiellement reconnus, les **Villages fleuris** 3 fleurs, les **Sites et Cités remarquables de France** ou les **Villages Préférés des Français**.

La politique de la Commune en ce sens ne date pas d'hier

- Ste-Suzanne a eu son premier Syndicat d'initiative en 1934, sa première « piscine » en 1937, son premier camping en 1942, la reconnaissance ministérielle comme site classé dès 1944.
- L'association des Amis de Ste-Suzanne créée en 1962 a lancé les travaux de délierrage du château, le débroussaillage du site, la réalisation d'un *Son & Lumière*.
- La construction du *VVF-village*, de la piscine chauffée par la Communauté de communes, l'aménagement du Musée de l'Auditoire datent des années 1970,
- L'acquisition *-un peu contrainte et forcée-* du château par la commune date de 1980. Mais le taux des prêts à l'époque était de 16,5% et la commune s'est très lourdement endettée.
- C'est en 1998 que le président du Conseil Général, Jean Arthuis, décide de faire de Ste-Suzanne un pôle touristique emblématique pour la Mayenne, de créer un **Pays d'Art et d'Histoire**, d'acheter le château à la Commune et d'y faire des travaux conséquents pendant près de 10 ans.



pendant près de 10 ans.

- L'ouverture du **CIAP** en juin 2009 sera l'aboutissement de ce long parcours.

Aussi fallait-il que l'esthétique et l'accueil du village soient à la hauteur des efforts et des investissements du département, et c'est ce que la Commune a fait, considérant que **le développement du tourisme, c'est de l'économie**, et que c'est un excellent vecteur pour maintenir aussi des services de proximité aux habitants.

Enfouissement des réseaux, fleurissement, redémarrage du commerce, animations et fêtes sont venus compléter l'offre du **Château** réhabilité, puis celle du **Grand-Moulin** par la Communauté de communes d'Erve-et-Charnie puis celle des Coëvrons, qui abrite aujourd'hui l'un des derniers moulins à papier « à l'ancienne » de France. Nous avons donc à présent 3 musées ou centres d'interprétation à Ste-Suzanne, et nous avons terminé la réhabilitation des monuments classés (tout dernièrement la chapelle St-Eutrope).

Nous avons constaté un accroissement sensible des visiteurs, notamment au château / CIAP, et nous l'avons d'ailleurs provoqué par de nombreuses animations de rue ou culturelles dont beaucoup sont gratuites.

Et bien sûr, nous avons fait face « *en même temps* » aux **problèmes logistiques** induits : circulation, stationnement, assainissement, éclairage public, distributeur de billets, toilettes publiques, horaires adaptés pour les commerces ou l'office de tourisme, terrasses de café, etc...

Mais quand on est visiteur ou touriste, **la qualité** intrinsèque d'un village, l'**appréciation** et le **souvenir** qu'on en garde, ne se mesurent pas seulement par une offre patrimoniale, esthétique, culturelle, florale ou artisanale de qualité : « *Le diable est dans le détail.* » ...

Si les visiteurs ou les autocaristes ne trouvent pas facilement où se garer, si les toilettes sont repoussantes, si les camping-caristes n'ont pas les services attendus, notamment les équipements techniques d'escalade ou la WiFi, ils repartiront insatisfaits et le bouche-à-oreille sera malgré tout désastreux. Au contraire, **leur satisfaction se transmettra**.

Cela passe par exemple par ces places de stationnement, ces toilettes *qui ont coûté 71 000 €* ou des conteneurs semi-enterrés (au lieu de colonnes aériennes). C'est la commune qui prend en charge les surcoûts induits, mais nous pensons qu'il s'agit d'investissements productifs de nouvelles visites, profitables à Ste-Suzanne pour ¼ environ, et à nos voisins pour ¾ (supermarchés, alimentation, chambres d'hôtes, stations d'essence, sites de visite, restaurants etc...). En témoignent les références à la proximité de Sainte-Suzanne que les prestataires d'Évron ou des villages autour font dans leurs annonces pour promouvoir leur produit ou leur service.

D'où notre intention d'offrir AUSSI ces services là à nos visiteurs pour qu'ils gardent de leur visite une image positive et cohérente et pour qu'ils deviennent nos ambassadeurs-prescripteurs.

**Je remercie donc très chaleureusement tous ceux qui nous y ont aidé : l'État, les Collectivités et Organismes** qui nous ont suivi dans ce sens.

Je termine en dévoilant un autre projet avec TEM : celui d'assurer une **mise en lumière de Ste-Suzanne** (éclairage nocturne dynamique du château, des remparts et principaux monuments) Ce projet ne pourra se faire, bien sûr, qu'avec la participation du propriétaire principal concerné, le Département, mais aussi je l'espère avec le concours de la Région et de la Communauté de communes, voire de mécènes privés. Nous espérons lancer l'étude cette année.

Car là aussi l'enjeu d'attractivité et l'impact économique sont évidents (image des Coëvrons et de la Mayenne, allongement de la durée des séjours, hébergement sur le territoire au sens large et restauration). Et bien sûr au passage, rentabilisation **en soirée** de ces installations inaugurées aujourd'hui !



**PEINTURE - VITRERIE**  
**RAVALEMENT de FAÇADES**  
**REVÊTEMENTS de SOLS et MURS**  
**DAVOUST DÉCORS**  
**02 43 01 44 17**  
1 Bis, route de Sainte-Suzanne  
53270 SAINTE-SUZANNE ET CHAMMES

5 rue des grands jardins  
53270 Ste SUZANNE ET CHAMMES  
0243697359 / 0611325801  
16 place Ambroise de Loré  
**HARNOIS JM / Valérie**  
TRAITEUR  
jm-harnois@orange.fr  
**la cabane**

**FABRICE DURAND**  
**EXPLOITANT FORESTIER**  
VENTE :  
Bois de chauffage  
Pieux toutes dimensions  
Élagage - Abattage - Sciage  
Cassage - Débardage  
Entretien espaces verts  
Boisement et Déboisement  
Location de matériel forestier  
(broyeur, casseuse... etc)  
53270 chammes - sainte suzanne - Tél. 06 12 78 83 06  
Mail : fabrice.durand56@orange.fr - www.durandfabricebois.fr

## Camping-car Park, (2017)

D'une capacité de 21 places mais extensible, le Camping car Park a coûté **163 000€**. Une subvention régionale de 30% soit 49 000 € et un apport de Territoire d'Énergie Mayenne de 10 275€ (soit 6,3%) ont été obtenus pour sa réalisation. La Commune a financé le reste: 104 000€ soit 64% en vendant notamment une maison dans la Cité.

**Merci** à Camping-car Park, à EUROVIA, ORANGE, VÉOLIA, TEM, à l'entreprise *ADP'Elec* de Sainte-Suzanne, à notre agent communal Michel DELÉTANG qui assure l'entretien logistique et la maintenance des installations techniques.

## Place des Charrières: (12 places d'autocars, 51 places VL, 3 places Handicapés, + espace motos) et rue du Camp des Anglais

- **L'État**, avec une subvention **DETR** de 45 000 €, (14% du montant des travaux). *Je remercie M. Gobin, Mme Thalabard-Guyot et M. le Préfet*- Il s'est agi aussi d'offrir des places de stationnement aux véhicules ou cars PMR, et d'améliorer la sécurité en réduisant la vitesse par une interdiction aux PL > 7,5t, une chicane et un ralentisseur.
- **la Région** 71400 € soit 22% au titre des Petites cités de caractère,
- **le Conseil départemental**: 37000 € soit 11,5% au titre du Contrat de Territoire. A travers le Château dont il est propriétaire, le Conseil départemental est le premier bénéficiaire de ces installations puisqu'une très grande partie des usagers seront ses clients au CIAP.
- Enfin, le **FCTVA** était à hauteur de 38 000 €, nous avons donc apporté 132 000€ d'autofinancement soit 41% du coût total.



**Merci** pour l'esquisse de ces travaux au CAUE, au Bureau d'Études David Maillard, puis à EUROVIA, à PROSIGNAL, ORANGE, VÉOLIA, TEM, FRANCIOLI pour les toilettes publiques, à la 3C-Environnement et à l'entreprise LEMÉE-OGER pour les conteneurs. Les entreprises *Au cœur des jardins* de Montsûrs et TROU de VAIGES pour les plantations et espaces verts.



**Merci** aux **Riverains** qui ont supporté les travaux durant plusieurs mois, - et merci à Eurovia d'avoir facilité l'accès des riverains chez eux !



**Merci enfin** à **TEM** d'avoir installé son spot de branchement des véhicules électriques sur ce site.

**BISTROT DES DUCS**  
Cuisine Authentique  
6 rue des Deux Haïes - 49000 ANGERS  
(Proche Place du Ralliement)  
02 41 86 88 68

SARL **fabrice GAUTUN Automobiles**  
Réparations mécanique et carrosserie toutes marques.  
Vente véhicules neufs / occasions  
Dépannage 24h/24h - 7J/7J  
**PEUGEOT**  
Z.I. des Nochetières - 53600 EVRON  
Tél. 02 43 01 36 74 - Mail : gautun-automobiles@sfr.fr

**Lorenor**  
la vaisselle, c'est nous !  
Location vaisselle et matériel de réception  
Z1 du Bray - 6 rue Benjamin Franklin - 53600 EVRON  
Tél. 02 43 69 17 29  
www.lorenor.fr - contact@lorenor.fr

## Travaux d'aménagements urbains bourg de Chammes

Conjointement avec la commune de Sainte-Suzanne, la commune déléguée de Chammes a présenté et inauguré, en présence de Jean-François Treffel, le nouveau préfet, les aménagements urbains, réalisés sur toute la traversée du bourg. Voirie, trottoirs, stationnements, toilettes, et aménagements de sécurité ont été effectués en 2016. " *L'investissement total pour cet aménagement a été de 462 036 €. L'état pour 30 000 €, le Département pour 45 535 €, dont 3 535 € provenant des amendes de police; la Communauté de communes (3C) pour 20 223 € et la réserve parlementaire pour 5 000 € ont apporté leurs contributions à cet aménagement urbain.*



*Un emprunt de 320 000 € a été réalisé et la commune a participé à hauteur de 41 275 €, en autofinancement.*

*C'est la création de la commune nouvelle avec Sainte-Suzanne en 2016 qui a permis de réaliser ces importants travaux. La commune de Chammes seule n'aurait jamais pu le faire car au regard de ses possibilités budgétaires, elle ne pouvait obtenir un emprunt auprès des banques"*

**Marc d'Argentré, Maire délégué de Chammes**

(Total: État: 7,6%, Département: 9,9%, 3C: 4,4%, Commune: 78,1%)

**Entreprises:** EUROVIA, FRANCIOLI, Département (enrobés RD 125)

Coordination commune: Didier Échivard

## Association « Musiques pour tous

Premier concert de l'année pour Musiques pour Tous à la salle socioculturelle de Sainte -Suzanne-et - Chammes dimanche 31 mars à 16 heures.

L'association inaugure l'année 2019 sous une forme de concert inhabituelle : seront réunis au cours de la même séance deux aspects très différents de la musique :

Un volet classique avec Mozart et son 20ème concerto joué à deux pianos.

Cette première partie sera suivie d'œuvres pour piano seul intitulées « résistances ». Ce thème englobera des compositions de Chopin, Beethoven et autres concernant tantôt la révolte contre le destin, l'invasion d'un pays, ou d'autres événements qui ont touché ces musiciens et provoqué chez eux des compositions adaptées à ces différentes situations. Claire commentera et jouera ces œuvres.

La beauté de la musique classique raffinée de Mozart qui avait aussi le sens de l'humour s'accommode très bien de la musique légère de la comédie .

Nos artistes nous offriront un spectacle d'une heure environ pour faire revivre l'ambiance de ces époques passées .

L'atmosphère créée par l'évocation des mélodies d'un temps révolu, nous le fait vivre comme si nous y étions .

On imagine les décors, l'ambiance, les costumes , et au son des instruments le climat qui y régnait. Ecouter c'est bien , interpréter soi même en y insérant sa touche personnelle c'est mieux , mais partager avec un public c'est simplement génial !

C'est pourquoi je souhaite que ce public ce soit vous et que vous passiez un moment privilégié avec nos musiciens .

Claire et Christian Foison vous attendent et si vous le souhaitez ,vous pourrez partager avec eux directement vos impressions à la fin du concert .

Tarifs : 12 € plein tarif, 8€ adhérents, enfants et demandeurs d'emploi.

contact 02 43 01 48 90 06 15 89 84 77

Jean Foison.



## Association de pêche « la Truite suzannaïse

Malgré la perte de sept adhérents, les comptes de « La Truite Suzannaïse » sont en équilibre.

L'AAPPMA espère une année à venir tout de même meilleure.

Malgré un arrivage tardif, le résultat final à l'écloserie nous fait espérer un bon alevinage en truitelles. Tous les bénévoles seront les bienvenus pour le déversement des truites, fario et arc en ciel, le vendredi 08 mars à 10h sur la place de Sainte Suzanne.

Une opération de nettoyage aura lieu sur l'Erve, du Pont-Perrin à remonter sur Château-Neuf ainsi que la pose et la remise en état d'échaliers. Là aussi, tous les bénévoles seront bien accueillis.

L'AAPPMA aura cette année le soutien de deux gardes pour as-

surer les contrôles d'usages. Il s'agit de Daniel Beucher et Dany Hairy, tous deux assurant la garderie à Montsûrs. La Truite Suzannaïse leur souhaite le meilleur accueil sur sa rivière.

Les explications données par Xavier Seigneuret, tant sur les réalisations des travaux sur l'Erve et le devenir du nouveau syndicat de bassin furent très écoutées.

Les dépositaires des cartes de pêche sont les mêmes, Beauséjour et Vivéco.

Le prix des cartes de pêche ne change pas, sauf la carte personne majeure qui passe à 75 euros.



## Assemblée Générale de l'Amicale de l'Erve (Chammes)

Jeudi 24 janvier 2019, l'Amicale de L'Erve conviait ses adhérents à l'assemblée générale pour le vote du tiers sortant et déguster la galette des rois. Tous les jeudis, nous nous retrouvons pour la belote.

### Les dates à retenir :

Concours de belote jeudi 28 février (adhérents)

Concours de belote et de boules cantonal jeudi 28 mars à Chammes (salle Adrien Hardouin)

Fête des chorales: mercredi 15 mai à Torcé-Viviers

Journée de la forme: vendredi 24 mai à Château-Gontier

Amicale territoriale: pique-nique mardi 28 mai au plan de Torcé-Viviers



Pique-nique: jeudi 27 juin au plan d'eau de Saint-Léger

Repas annuel: dimanche 6 octobre

Fête de L'Amitié centre-est: mardi 8 octobre (lieu à déterminer)

Goûter de Noël: jeudi 5 décembre (salle Adrien Hardouin)

### Les membres du Conseil d'Administration ont élu le bureau :

Présidente d'honneur : Mme Bourny Édith

Présidente : Mme Ribot Marie-Thérèse Vice-présidente ; Mme Coupé France

Secrétaire : Mme Rouland Paule-Marie Secrétaire adjoint : M. Hernier Rémy

Trésorière : Mme Hernier Paule Trésorière-adjointe : Mme Lemasson Thérèse

Membres : M. Delaunay Raymond, Mme Prudhomme Claudine et M. Scott Edward



## Comité des fêtes (Chammes)

Le Comité des Fêtes de Chammes a procédé à un repositionnement à l'Étang des Chauvinières à Sainte-Suzanne. Il y a été déversé 90 kg de gardons et 70 kg de tanches.

8 jours avant l'ouverture de la pêche du 23 mars 2019, on procédera à un lâcher de 70 kg de truites.

La vente des cartes se fera à Viveco, (supérette à Sainte-Suzanne), au restaurant Beauséjour (à Sainte-Suzanne) et au bar le Catalina (à Chammes).

### **Tarifs des cartes :**

- 7 € les 2 gaules les 8 premiers jours,
- 6€ pour 3 gaules les autres jours de l'année.
- 4 € les 2 gaules pour les permis journaliers enfants.
- Cartes annuelles adultes: 30 €.



**AVIVA**  
**Carol-Marie GOUTELLE**  
Agent général, à votre service  
Toutes assurances pour particuliers et professionnels  
Gestion de patrimoine **afertil**  
Spécialisé en assurances Mutuelle Senior  
goutelle-carol-marie@aviva-assurances.com  
Anita Rousseau 13 Rue du Coq Hardy 72140 Sillé le Guillaume ☎: 02.43.20.22.29  
Laurence Daubigny 22 Rue de Ste Gemmes 53800 Evron ☎: 02.43.98.63.49

**Hôtel\*\*** **Beauséjour**  
Restaurant Traiteur  
Sandrine et Stéphane Huchet  
4-6 rue de la Libération - 53270 Sainte-Suzanne  
02 43 01 40 31 - hotelstesuzanne@yahoo.fr

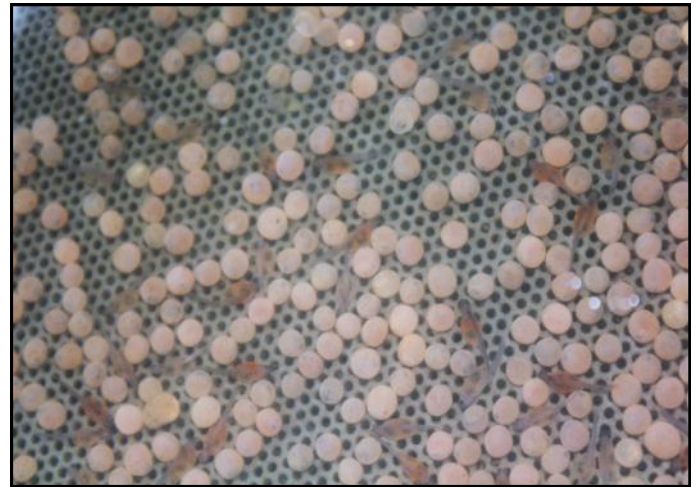
AMBULANCES / V.S.L. / TAXIS / MINIBUS  
**LAMY**  
ZA. DES COËVRONS - 53270 SAINTE SUZANNE  
☎ **02.4301.4001**



## FTS Randonnée pédestre

Une cinquantaine de randonneurs se sont retrouvés le mercredi 23 janvier encadrés par la nouvelle équipe qui leur permet de découvrir de nouveaux chemins de randonnée. Ils ne sont pas partis comme d'habitude vers le Tertre Ganne, ils ont emprunté le circuit de Chammes et sur le retour une visite improvisée de l'écluserie a été proposée. Ils ont découvert les œufs de truites, certains étaient déjà éclos.

A l'issue de la rando ils ont, comme le veut la tradition, tiré les rois. C'est dans une très bonne ambiance que s'est déroulée cette première sortie.



Les calendriers de la grande et de la petite randonnée leur ont été distribués, ils ont pris connaissance des dates et lieux des sorties spéciales : randos restaurant, pique-nique, goûters...

Il a été rappelé que le 1<sup>er</sup> mai, le Comité Départemental de la Randonnée Pédestre organise le Brevet du Randonneur à Sainte-Suzanne où 3000 randonneurs sont attendus. Certains se sont inscrits pour compléter la liste des 130 bénévoles nécessaires à l'organisation de cette journée.

Les randonnées ont lieu le mercredi tous les 15 jours (les semaines paires); les personnes qui souhaitent y participer peuvent se retrouver sur le parking de covoiturage route d'Évron à 13h15 ou 13h30 selon le lieu de randonnée.

Pour tout renseignement, contacter Mme Lefeuvre, responsable de la section randonnée au 02 43 01 41 91.

## Brevet des randonneurs: 1er mai 2019

Une équipe d'une dizaine de bénévoles du Comité Départemental et de la section randonnée des Francs-Tireurs Suzannais a fait du repérage des circuits en boucle de 5, 10, 20, 30,40 et 50 kilomètres qui seront proposés le 1<sup>er</sup> mai à l'occasion du brevet du randonneur.

Ils font les parcours pour baliser, flécher et indiquer les directions à prendre le jour J.

Ils partent de bonne heure le matin, font une petite pose le midi et recommencent en début d'après-midi après avoir mangé un casse croûte, vite fait.

La journée se termine vers 16h00 avec une vingtaine de kilomètres parcourus.

Tous les circuits proposés seront ainsi faits et refaits pour assurer une signalisation efficace.



L'organisation de cet événement nécessite la participation de 130 bénévoles, ce nombre est déjà atteint; des réunions régulières sont organisées par le comité départemental avec les bénévoles des différentes sections.

## Bibliothèque Christiane Ligot

Les élèves des deux classes de Sainte-Suzanne-et-Chammes fréquentent régulièrement la bibliothèque Christiane Ligot. Ils peuvent emprunter des livres pour les lire en classe ou avec leurs parents. Ils écou-



tent avec plaisir les histoires racontées par les bénévoles. Les bénévoles se déplacent aussi à l'école de Chammes pour aider les élèves à organiser leur bibliothèque de classe riche de nombreux documents et bien sûr la séance se termine par une histoire souvent lue par les élèves.

**Horaires de la bibliothèque de Sainte-Suzanne-et-Chammes :**

**Mercredi : 10h30-12h30**

**Samedi : 10h30-12h30**

## Association musicale ~ sortie à Bougenais

**Une belle rencontre humaine et musicale !**

Après un premier concert à Sainte Suzanne , l'harmonie a rejoint celle de Saint Herblain le week-end des 19 et 20 janvier sur la scène du pianock'tail de Bougenais à côté de Nantes.

Avec plus de 100 musiciens sur scène sous la direction de Christophe Michel et une salle comble (800 personnes), tous les ingrédients



étaient réunis pour vivre un très beau concert.

La réussite a été tant musicale, avec un programme très ambitieux à travers lequel Christophe Michel a su emmener public et musiciens vers un répertoire qu'ils ont peu l'habitude de travailler et d'écouter, qu'« humaine » avec une rencontre entre musiciens portés par le même

plaisir de la musique.

Découvrez dès à présent les photos et vidéos sur notre page Face book :

<https://www.facebook.com/amdss53/> ou prochainement sur notre site internet : <http://amdss.fr/>

**ZABOU'NETTE**  
*Services*

TOUS TRAVAUX D'AIDE À LA PERSONNE

MÉNAGE REPAISSAGE COUTURE REPAS COURSES ADMINISTRATIF

**06 74 05 48 15**  
zabounette53270@gmail.com  
SIREN n° 429 005 1077

**V and B ÉVRON**  
VINS ET BIÈRES

**Mathieu Angot**  
tél. 02.43.69.49.53  
mob. 06.26.47.94.57  
mail evron@vandb.fr

V and B Evron - Z.I Nochetières Route de Mézangers  
53600 Evron - [www.VandB.fr](http://www.VandB.fr)

**NOUVEAU !!!**  
PRÈS DE CHEZ VOUS...

**ADP'élec**  
ÉLECTRICITÉ GÉNÉRALE  
David PÉRICHET

- Installation électrique neuf & rénovation
- Chauffage électrique
- Ventilation
- Dépannage
- Interphonie
- Sanitaire

Contrats pour 1 étude PERSONNALISÉE et GRATUITE

ELECTRICITÉ GÉNÉRALE - David PÉRICHET  
53270 SAINT-SUZANNE  
06 15 67 69 75 - Mail : david.perichet@gmail.com

Depuis le 1er janvier 2019, le syndicat de bassin de l'Erve adhère à une nouvelle structure. Les derniers travaux qu'il aura réalisés auront été la mise en conformité du Moulin de la Mécanique. Au 31 décembre, il aura tourné une page de 33 années d'existence. Comme trois autres syndicats (Vaiges, Taude, Erve et Treulon), il adhère à une structure plus importante nommée le Syndicat de Bassin entre Mayenne et Sarthe d'une superficie de 1 152 km<sup>2</sup>.

Cette structure aura compétence en matière de gestion des milieux aquatiques et prévention des inondations. Cinq communautés de communes ont adhéré à ce nouveau syndicat de bassin dont le siège social est basé à Sainte-Suzanne.

Vingt-et-un nouveaux délégués, désignés par les cinq communautés de communes, se sont réunis à Sainte-Suzanne pour élire le nouveau président. Pascal Gangnat, ancien président du syndicat de bassin de la Vaige, maire de Beaumont-Pied-de-Bœuf, a été élu président à l'unanimité. Trois vice-présidents viennent le seconder: Ghislaine Bodard-Soudée, ancienne présidente du syndicat de bassin de l'Erve et du Treulon, déléguée de la Communauté de Commune de Sablé-sur-Sarthe, Solange Schlegel, ancienne présidente du syndicat de bassin de l'Erve, déléguée de la Communauté de communes des Coëvrons et Thierry Homet, ancien président du syndicat de bassin de la Taude, délégué de la commune de Sablé-sur-Sarthe.



Cette dernière année d'existence pour le syndicat de bassin de l'Erve aura été marquée par de nombreux travaux sur le cours principal de l'Erve et des ruisseaux. Le plus important a été la mise en conformité du Moulin de la Mécanique sur l'Erve. En effet, des aménagements conséquents étaient devenus nécessaires pour conserver l'alimentation en eau des différents moulins et optimiser le franchissement piscicole et le transit sédimentaire, en construisant une rivière de contournement sur 60 mètres. Sur les onze ouvrages déjà aménagés sur la rivière, cette première réalisation de ce type permet au site de fonctionner plus naturellement avec la mise en place de banquettes dans la rivière, la réduction du bief du Moulin, l'abaissement du déversoir et l'automatisation du barrage. Le montant global des travaux pour l'année 2018 s'élève à 139 485 € et 93 000 € de reste à réaliser.

De son côté, la Direction régionale de l'environnement, la DREAL, a aménagé la station hydrométrique de l'Erve au lieu-dit Crousille dans la commune de Voutré pour favoriser la continuité écologique.

Pour 2019, l'aménagement de quatre ouvrages est au programme, ainsi que la fin des études sur le plan d'eau des Chauvinières à Sainte-Suzanne et l'aménagement du bourg de Saint-Jean-sur-Erve.

## Jardin médiéval

### La nature (Chantal Sergéra)

*Découvrir le bourgeon qui naît là  
Et y trouver la Paix.  
Au détour d'un chemin plein d'écueils  
Être enivré par le parfum du chèvrefeuille.  
Le lapereau court dans le bois  
Et éveille en nous tellement de joie.  
L'arbre centenaire majestueux  
Abrite indifférent riches et gueux.  
La nature est un parfait présent  
Qui anime en nous le goût du temps.*

En fin de saison l'an passé, une touriste me disait, après avoir fait le tour du jardin médiéval, le plaisir qu'elle avait eu à visiter notre village. Elle avait été étonnée d'apprendre que c'était des habitants de Sainte-Suzanne et des environs qui entretenaient ce jardin.



Avons-nous conscience de la beauté de notre village et de sa richesse ?

Sainte-Suzanne serait-il parmi les plus beaux villages de France si des bonnes volontés ne s'étaient pas retroussé les manches?

Il y a encore de nombreux chantiers à réaliser pour maintenir le cap. Mais, avant tout, l'œuvre déjà accomplie, peut-elle perdurer si les bonnes volontés se font rares et manquent de renouvellement?

Au pied des remparts nord, il existe un de ces lieux où le calme nous envahit et la beauté de la nature nous émerveille: c'est le jardin médiéval.

Ce lieu a besoin d'être entretenu et enrichi. Des projets... il y en a plein les cartons pour rendre ce jardin plus convivial, plus reposant, mais hélas, il manque... des bras et des amoureux de la nature pour venir nous donner le coup de main.

Je vous invite donc à descendre au jardin médiéval le samedi 9 mars à partir de 11h pour faire un petit tour avec l'équipe de bénévoles, pour faire connaissance et bien sûr, si vous avez quelques heures à nous offrir, elles seront les bienvenues en ce printemps qui s'annonce.

Merci de répondre nombreux à cet appel...

Le 2 février 2019, les membres de l'association ERVE se sont réunis en assemblée générale au Moulin du Petit Gohard

## Rapport moral 2018

2015 était le lobbying actif,

2016 était la vigilance attentive,

2017 était l'inversion des rapports de force,

2018 vit le début effectif des travaux...

Quelques rappels de l'année 2018 :

- Janvier : début des tractations pour acquérir un terrain aux Choiseaux pour la mairie. La mairie n'a cependant pas acquis la totalité du terrain.

- Mai : appel d'offre pour les travaux mécaniques.

- Juillet : arrêté préfectoral permettant d'automatiser l'hydroélectricité du Petit Gohard.

Faucardage annuel du bief entre Choiseaux et Château-Gaillard le 28 juillet : les effectifs peinent un peu....

- Septembre : forum des associations auquel il faudrait peut-être réfléchir pour en changer soit les modalités, soit la date car peu de public y est venu.  
début des travaux à La Mécanique.

- Octobre : fin des travaux de la Mécanique avec remise en eau du bief.

Seuil en pierre (pour les poissons) créé au Pont neuf en bas du chemin de la Croix Rouge .

Quelques pistes pour 2019 :

travaux de La Saugère, des Chauvinières et du Moulin de la Motte. Le calendrier prévu ne semble pas pouvoir être respecté en raison de la création d'un nouveau syndicat de bassin commun à plusieurs rivières (Vaiges, Treulon, Erve...). Il faudrait sans doute rédiger un courrier au nouveau syndicat afin de se faire connaître des nouveaux membres et de faire un point sur ce calendrier des travaux.

## Rapport financier 2018

75 euros de cotisations.

solde actuel : 283,13 euros.

Deux pots, l'un en 2018 et l'autre en 2019, sont les uniques dépenses de l'association.

Les cotisations sont maintenues à 5 euros par an. Le public présent s'en acquitte.

## Avenir de l'association

Elle est représentative d'un certain nombre de riverains de l'Erve. Certains membres pensent qu'il faut faire confiance au nouveau syndicat de bassin et stopper l'existence de l'association. Cependant, la majorité vote pour la continuation de l'association. En effet, il est plus intéressant de continuer à exister, même silencieusement, pour pouvoir avoir un droit de regard et d'intervention s'il le faut.

La commune de Sainte-Suzanne s'est positionnée pour recevoir le siège de ce nouveau syndicat. Affaire à suivre...

## Election

Le Conseil d'administration actuel est réélu à l'unanimité.

L'assemblée se termine par un pot de l'amitié.



## RPI de Sainte-Suzanne-et-Chammes

### Galettes des rois en sucettes

Pour les anniversaires du mois de janvier, nous avons revisité la recette de la galette des rois chez les maternelles !

Voici quelques photos de la réalisation de ces mini-galettes et la recette :

Découper des ronds de pâte à l'aide d'emporte-pièces et d'un verre. Déposer de la compote de pomme au centre de la pâte, un bâtonnet au centre et refermer avec un autre disque de pâte. Dorer avec un jaune d'œuf et faire cuire environ 15 minutes à 180 degrés Celsius.

Elles ont été très appréciées au goûter

### Des nouvelles de nos phasmes...



« Ils ont grandi ! Nous poursuivons nos observations... »

Quel curieux insecte ! Nous en avons observé un dans une boîte-loupe pour mieux le voir. Il bougeait un peu et nous avons failli le perdre, mais tout va bien et il a mangé de la feuille de lierre plus tard dans la journée ! »



				<b>Sainte-Suzanne , Belle et rebelle, villaqe le plus labellisé de France Labels, dipômes, classements, récompenses (ordre chronologique)</b>	
1		Liste	1862	<b>Enceinte / remparts : classés Monument historique</b> PA00109612 (liste 1862)	
2		Liste	1889	<b>Dolmen dit des Erves, néolithique : classé Monument historique</b> PA00109611 (liste 1889)	
3		10-déc	1910	<b>Dalle funéraire de Simon Adélee (église st-Pierre de Chammes) : classé Monument historique à titre d'objet.</b> PM53000104	
4		28-juil	1937	<b>Camp de Beugy : classé Monument historique</b> PA00109609 (arrêté)	
5		09-août	1942	<b>Cloche (église de Ste-Suzanne) : inscrite Monument historique à titre d'objet</b> . PM53000540	
6		19-juil	1944	<b>Site classé (Ministère de l'Éducation nationale, Beaux-Arts, Direction des Services d'Architecture, Inventaire des Sites)</b>	
7		14-mars	1950	<b>Diplôme du Touring-Club de France « pour propager le tourisme en France » (Concours d'hygiène et de bonne tenue des petites villes et villages 1949),</b>	
8		20-déc	1952	<b>4 Statues (église de Ste-Suzanne) : inscrites Monuments historiques à titre d'objets</b> .	
9		?	1968	<b>Coq d'Argent, 1<sup>er</sup> prix régional au 1<sup>er</sup> Concours national Village que j'aime</b> (lauréat pour les Pays de la Loire 1968 , mention nationale 1968 pour la Participation de la population)	
10		sept	1972	<b>Coq d'Argent, 1<sup>er</sup> prix régional au 2<sup>e</sup> Concours national Village que j'aime</b> (lauréat pour les Pays de la Loire 1971)	
11		07-juil	1974	<b>Station verte de vacances (renouvellement 10 avril 1995).</b>	
12		28-déc	1984	<b>Château : classé Monument historique. Éléments protégés MH : logis ; escalier ; tour ; salle à manger ; salon ; élévation ; toiture ; décor intérieur .</b> PA00109610 (arrêté)	
13		22-avr	1992	<b>Label départemental Petite Cité de caractère de la Mayenne (renouvellement 1995 cf. commission d'homologation 1994), label régional 2000 (homologation renouvelée en 2008, 2013, 2018; asso régionale créée en 1997. Asso. Nationale créée en 2009).</b>	
14		11-févr	1993	<b>1<sup>er</sup> Prix régional de l'Accueil dans les Monuments historiques 1992, catégorie Monuments</b>	
15		?	1994	<b>1<sup>er</sup> prix départemental du concours d'architecture du CAUE « Les Campalies »</b>	
16		05-avr	1995	<b>Diplôme national de la Société pour la Protection du Patrimoine et de l'Esthétique de la France pour divers équipements communs (6 grande-rue, 4 rue des Coëvrons, espace Cx-Couverte)</b>	
17		22-janv	1998	<b>Chapelle Saint-Eutrope : retable 1706 inscrit MH à titre d'objet.</b> PM53001150. restauré en 2016	
18		09-sept	2002	<b>5 Statues (Église de Ste-Suzanne) inscrites Monuments historiques à titre d'objets.</b> Palissy PM53001192-3-4-5	
19		octobre	2005	<b>au coeur du Pays d'Art et d'Histoire Coëvrons-Mayenne</b>	
20		-	2006	<b>2<sup>e</sup> prix départemental du concours d'architecture du CAUE « Les Campalies », pour la salle Maxime-Létard</b>	
21		-	2007	<b>Trophée de l'Accueil 2007 dans les Offices de Tourisme (Office de . Tourisme Erve-&amp;-Charnie)</b>	
22		-	2009	<b>Marque européenne : parmi les European Walled Towns (depuis 2009)</b>	
23		07-avr	2010	<b>Diplôme national de la Société pour la Protection du Patrimoine et de l'Esthétique de la France pour la rhabilitation du Manoir de la Butte-verte</b>	
24		26-juin	2010	<b>Parmi les Plus Beaux Villages de France (jury 2juin 010, signature 24 juin 2011 , renouvellement 26 septembre 2015 ). L'association est membre de l'association des Plus Beaux Villages de la Terre</b>	
25		-	2010	<b>Marque d'État « Tourisme et Handicap » (CIAP 2010, VVF-village 2014, hôtel Beauséjour)</b>	
26		décembre	2011	<b>Diplôme du Mayennais de l'année décerné au Maire de Ste-Suzanne (Rotary-Club Laval, 2011; prix remis le 31 mai 2012)</b>	
27		27-juin	2011	<b>Dénomination officielle nationale de Commune touristique, label d'État (27 juin 2011, renouvellement par arrêté préfectoral septembre 2018)</b>	
28		06-mai	2011	<b>Label européen Terra [In]cognita pour le Camp de Beugy, délivré par ICOMOS École d'Avignon. Outstanding Earthen Architecture in Europe, Award 2011</b>	
29		-	2011	<b>Trophée de l'eau Loire-Bretagne 2011 (Syndicat de bassin de l'Erve) :pour la restauration du cours de l'Erve au Grand-moulin</b>	
30		05-sept	2011	<b>Accessibilité du Centre d'Interprétation de l'Architecture et du patrimoine (CIAP) : Prix « Patrimoines pour tous, patrimoines pour chacun » [2012 ministère de la Culture et de la Communication]</b>	
31		11-févr	2013	<b>Accessibilité du Centre d'Interprétation de l'Architecture et du patrimoine (CIAP) : « Trophée de l'accessibilité » 2013 dans la catégorie « Établissements recevant du public [Conseil national du Handicap].</b>	
32		04-juin	2013	<b>3<sup>e</sup> national (sur 22) à l'émission 2013 du « Village préféré des Français » de France 2 avec Stéphane Bern</b>	
33		-	2014 à 2017	<b>Atout France classement officiel nouvelles normes : Vvf-Village *** 17/07/2014, Hôtel Beauséjour ** 22/05/2017, Glamping ** 29/05/2017; Office de tourisme classé ** (Ministère de l'Économie et des Finances, Direction générale des entreprises 2018).</b>	
34		-	2015	<b>Les Rubans du patrimoine délivrés par la Fédération française du Bâtiment (Prix régional 2015 pour la restauration du Grand-Moulin 2012-2014)</b>	
35		07-juil	2016	<b>Site Patrimonial Remarquable (2017, ZPPAUP depuis 2001, PVAP 2019) . Loi LCAP du 16/07/2016</b>	
36		-	2017	<b>Village fleuri *** : 1 pétale 2007, 1 fleur et Prix régional du Patrimoine 2011, 2 fleurs 2014, 3 fleurs 21/11/2017</b>	
37		20-mars	2017	<b>Concours du label national « Commerces de proximité dans la ville » (20 mars 2017) Comité national du commerce de de proximité et du centre-ville</b>	
38		26-nov	2018	<b>Label Paysages de la Mayenne : Prix de la Reconnaissance (2018)</b>	
39		31-août	2018	<b>Moulin du Petit-Gohard classé Demeure Historique privée</b>	
40		février	2019	<b>Parmi les Sites et Cités Remarquables de France (2019)</b>	

Un cahier de doléances, suggestions et propositions est à la disposition de chaque citoyen de la Commune à la mairie de Sainte-Suzanne aux jours et heures d'ouverture de celle-ci :  
Mardi 9h-12h30 et 13h30-17h  
Jeudi 9h-12h30  
Vendredi 9h-12h30 et 13h30-17h  
Samedi les semaines paires de 9h à 12h.

Que vous habitiez Chammes ou Sainte-Suzanne, vous pouvez aussi envoyer votre texte par mail à : [contact@ste-suzanne.com](mailto:contact@ste-suzanne.com), il sera collé par ordre d'arrivée dans le cahier jusqu'au 15 mars 2019.

Le cahier sera expédié dès le lendemain 16 mars 2018 au référent départemental, le directeur général des services de la Préfecture de la Mayenne.



## Comité de pilotage du musée de l'auditoire

La commune est propriétaire et gestionnaire de l'ensemble formé par le Musée de l'Auditoire, ses réserves et la Bibliothèque historique.

« La gestion nécessite une concertation entre le conseil municipal et les deux associations historiquement attachées à la conservation du patrimoine et à l'animation de Sainte-Suzanne-et-Chammes, indique Jean-Pierre Morteveille, le maire. Il implique aussi le concours de personnes qualifiées partageant les mêmes valeurs et désireuses d'apporter un soutien bénévole à cette œuvre collective. »

Depuis l'année 2017, la commune a réorganisé le musée de l'auditoire en trois lieux : le musée lui-même qui présente l'exposition *3 000 ans d'histoire*, le premier étage de la mairie où se situe la bibliothèque, la photothèque, la filmothèque et la sonothèque et enfin le local situé à la poste pour les collections diverses du musée en réserve.

« Le conseil municipal a décidé que ces documents et objets font partie du domaine public et sont désormais imprescriptibles et inaliénables », déclare Jean-Pierre Morteveille le maire.



Afin de gérer l'ensemble, un comité de pilotage a été créé avec la commune. Son rôle sera d'être une instance d'orientation, de proposition, de gestion, de pilotage, de conseil et de fonctionnement pour les activités du musée. Il est composé de 5 membres: les maires délégués de Sainte-Suzanne et de Chammes, les présidents des Amis de Sainte-Suzanne et de Médiéville 53, (les deux associations historiquement attachées à la conservation du patrimoine et à l'animation de la cité et le concours de personnes partageant les mêmes valeurs), et le Délégué du musée, nommé par le Conseil municipal. La conservatrice des musées de la Mayenne responsable du musée départemental de Jublains, en est membre de droit.. Son rôle sera d'être une instance de conseil, de pilotage et de propositions.



Parallèlement, une commission technique a été créée. Elle aura compétence pour toute question historique, pédagogique, scientifique, culturelle ou technique en lien avec le musée.



Moulin du Petit-Gohard

Concert d'ouverture de saison  
Soirée : Wilbur Jazz Band  
Samedi 6 avril 2019 - 18h30

○○○○  
A confirmer  
Soirée Théâtre

Samedi 27 avril 2019 - 18h30  
○○○○

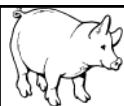
Journées Européennes des Moulins  
Exposition de peintures Laurette BOUCLY  
Samedi 18 mai 2019 - Dimanche 19 mai 2019 - 15h-18h  
○○○○

Journées des Moulins / Nuit Romantique  
Exposition de peintures Maryvonne SCHRAAUWERS, vitraux Patrick SCHRAAUWERS  
et de sculptures Josiane CHEMIN  
Samedi 22 juin 2019 - 15h-23h - Dimanche 23 juin 2019 - 15h-18h  
○○○○

Association des Amis de Sainte-Suzanne  
Exposition de photographies de Marie-Jo LEPINE  
Jeudi 15 août 2019 à Dimanche 18 août 2019 - 15h-18h  
○○○○

Journées Européennes du Patrimoine  
Exposition de sculptures de Rachel LAUNAY-PAINCHAUD  
Samedi 21 septembre 2019 - Dimanche 22 septembre 2019 - 15h-18h  
○○○○

Renseignements et réservations :  
[www.moulinpetitgohard.fr](http://www.moulinpetitgohard.fr) [vincent.houlliere@ponts.org](mailto:vincent.houlliere@ponts.org)



Sainte-Suzanne



L'Association Médiéville53 organise un



GRAND LOTO ALIMENTAIRE

Samedi 09 mars 2019 à 20h

Salle socio-culturelle Maxime-Létard

2 500 € de lot à gagner

1/2 porc, 1/4 avant, longes, jambons, jambons fumés, rôtis de porc, côtelettes, entrecôtes, saucissons, poulets, gésiers, bons d'achat...

Animé par Daniel BELLANGER

Loto + -- 3 tirages -- 120 €, 60 € et 40 €

Ouverture des portes à 18h30 - Début des parties 20h00

Vente de Sandwich



3 € la carte - 8 € les 3 cartes - 16 € les 7 cartes - 20 € les 10 cartes + 1 gratuite

Apportez un sac isotherme

le rendez-vous des bouquinistes



MARCHÉ AUX LIVRES  
VIEUX PAPIERS  
BIBLIOPHILIE  
GRAVURES...

DIMANCHE 31 mars. 2019

Sainte-Suzanne & Chammes - 53

À la Bouquinerie de l'école S<sup>te</sup> Marie

9h à 18h - Gratuit



Nous vous confirmons la tenue d'un Marché aux Livres prévu le dimanche 31 mars dans la cour de l'école Sainte-Marie. Cette manifestation est organisée par l'Association "Le Présent de Suzanne".

Nous envisageons la présence de sept bouquinistes.

La cour sera ouverte au public de 9h à 18h (entrée libre).

En cas de mauvais temps, repli prévu salle Fernand Bourdin. Nous serons en mesure de définir le lieu précisément quelques jours avant la manifestation.

Nous prévoyons une manifestation semblable le dimanche 6 octobre 2019.

Concert Amicale du Fil d'argent  
Dimanche 28 avril 2019 à 16 heures  
Église de Sainte-Suzanne

Présence de 3 chorales:  
Ambrières -les-Vallées (53)  
Loué (72)

Sainte-Suzanne (chorale du fil d'argent)

Au profit de Rétina-France (chapeau)  
Entrée gratuite

Château / Donjon / Bergerie / Centre d'interprétation de l'architecture et du patrimoine

**Horaires d'ouverture:**

**Du 1er février au 30 juin: 9h45-12h30 / 13h30-17h15 sauf les week-end et jours fériés: 10h-13h / 14h-19h**

**Gratuité le 1er dimanche de chaque mois pour tous.**

**Contact:**

Château de Sainte-Suzanne / CIAP – 1, rue Fouquet de la Varenne – 53270 Sainte-Suzanne-et-Chammes

Accueil et réservations, Tél. : 02 43 58 13 00

## **Programmation mars 2019**

**Tous les jours: parcours-jeu numérique "Les enquêtes d'Anne Mésia" - Famille - Tarif - Entrée du CIAP**

### **Dimanche 3 mars**

**15h:** Échanges-discussion autour de la sculpture romane en Mayenne avec Bénédicte Fillon-Braguet - Rendez-vous bouquinerie "l'école" dans la Cité de Sainte-Suzanne - Adultes - **Entrée libre**

### **Dimanche 10 mars**

**à 15h30:** Visite commentée de l'exposition "Sacrés Chantiers" - Famille - **Tarif: entrée du CIAP + 2€**

### **Dimanche 17 mars**

**15h30, 16h, 16h30:** Les instantanés du CIAP - Famille - **Tarif: Entré du CIAP**

### **Dimanche 24 mars**

**14h-17h:** "Graffroman s'anime - **Famille - Entrée libre**

### **Vendredi 29, samedi 30 et dimanche 31 mars:**

Week-end de clôture de l'exposition "Sacrés chantiers" - 2ème étage du CIAP - famille - **Tarif: entrée du CIAP**

## Animations mars 2019

### **Mercredi 6 mars**

Randonnée pédestre à Cossé-en-Champagne- circuit de 10km - "FT Suzannais"

Rendez-vous à 14h - Plan d'eau de Courcité

Petite randonnée à Cossé-en-Champagne - circuit de 7km

Rendez-vous à 13h30 - Parking de covoiturage "les Grands-Prés" (route d'Évron)

### **Samedi 9 mars**

**20h: (ouverture des portes à 18h30) - salle socio culturelle Maxime-Létard - LOTO alimentaire - "Médiéville53"**

### **Samedi 9 mars**

8h: rivière "Erve" - **ouverture de la pêche** à la truite en rivière de 1ère catégorie - "Sociétés de pêche la Truite suzannaise et le Perche de Chammes"

**20h: salle socio culturelle Maxime-Létard - LOTO alimentaire - "Médiéville53"**

### **Dimanche 10 mars**

16h: rendez-vous Place Hubert II - **Visite commentée de la Cité** - "Association les Amis de Sainte-Suzanne"

### **Dimanche 17 mars**

10h-18h: école Perrine-Dugué - **Vide-grenier** - "école"

### **Mercredi 20 mars**

Randonnée pédestre à Mézangers "circuit Bréon" - circuit de 10km - "FT Suzannais"

Rendez-vous à 14h - Parking du Dinard

Petite randonnée à Mézangers - circuit de 7km

Rendez-vous à 13h30 - Parking de covoiturage "les Grands-Prés" (route d'Évron)

### **Samedi 23 mars**

8h: plan d'eau des Chauvinières - **ouverture de la pêche** "Comité des fêtes de Chammes"

### **Dimanche 24 mars**

13h: stade municipal - match de football FC Charnie B - US Argentré 3

15h: stade municipal - match de football - FC Charnie A - Sainte-Gemmes Sports A

### **Dimanche 31 mars**

16h: salle Maxime-Létard - **concert de musique classique: cabaret, chant et piano** - "Association Musiques pour tous"

9h-18h: cour de l'école Sainte-Marie - **"le rendez-vous des bouquinistes"** - (page 19) - "le Présent de Suzanne"

### **Mercredi 3 avril**

Randonnée pédestre à Montflours - circuit de 11km - "FT Suzannais"

Rendez-vous à 14h15 - église de Montflours

Petite randonnée à Montflours - circuit de 7km

Rendez-vous à 13h30 - Parking de covoiturage "les Grands-Prés" (route d'Évron)

### **Samedi 6 avril**

18h30: moulin du Petit-Gohard - **Concert d'ouverture de saison** - soirée Wilbur Jazz-band - "Vincent Houllière"

### **Dimanche 7 avril**

15h: rendez-vous au musée de l'auditoire - Promenade des moulins - « Association les Amis de Sainte-Suzanne »